

# LE PIC NOIR



Publication annuelle du

Club  
d'Ornithologie  
Moutier

Activités 2025 — Notre nature — Gags N° 52 — janvier 2026



**À LOUER**  
 Utilitaires dès Fr. 39.-  
 Voitures dès Fr. 59.-  
 Camping-cars dès Fr. 99.-  
[www.garage-ellipse.com](http://www.garage-ellipse.com)



032 493 14 66



R É S I D E N C E  
**Les Aliziers**

2746 Crémines  
 Tél. 032 499 80 80  
 Fax 032 499 80 89  
[info@les-aliziers.ch](mailto:info@les-aliziers.ch)  
[www.les-aliziers.ch](http://www.les-aliziers.ch)

# Nyffeler

Les saveurs de la viande

Boucherie / Charcuterie / Traiteur  
 Depuis 1950 à votre service

[www.boucherie-nyffeler.ch](http://www.boucherie-nyffeler.ch)  
[info@boucherie-nyffeler.ch](mailto:info@boucherie-nyffeler.ch)

Tél. 032 493 18 51  
 Fax. 032 493 19 53

Rue du Clos 4  
 2740 Moutier



**A. HAUSER SA**  
 MENUISERIE - CONSTRUCTION BOIS - FENÊTRES  
**Hauser**

*Depuis 1905*

**Internorm**  
 Fenêtres - Portes

Rue de l'Ecluse 10      032 493 19 82  
 2740 Moutier      [www.hauser-sa.ch](http://www.hauser-sa.ch)

# f.hänzi SA

*Bâtiment - génie civil*

**Moutier / Sonceboz**



CLUB  
D'ORNITHOLOGIE  
Étude et protection  
des oiseaux  
2740 Moutier

CH93 0900 0000 2501 3751 3

Site internet:

*club-ornithologique-moutier.ch*

## Le Pic noir Bulletin annuel du Club d'Ornithologie de Moutier et environs

XLVI<sup>e</sup> année – N° 52 janvier 2026

Présidence	Sébastien Gerber	seba.gerber@bluewin.ch
Secrétariat et finances	Gilberte Houriet	gilhouriet@hispeed.ch
Rédaction du Pic noir	Jean-Claude Gerber	nature.gerber@bluewin.ch
Gestion des biotopes	Jean-Daniel Houriet	jdhouriet@hispeed.ch
Assesseurs	Frédé Mercerat	f.mercerat@bluewin.ch
	Christian Lehmann	chrismanitile@bluewin.ch

## SOMMAIRE

### 2 L'ÉDITO

### 3 Nouvelles - Insolite

### 4 ACTIVITÉS 2025

Aux Follatères – Aux étangs de Grandval  
Lu dans la presse – Sortie nature en Ajoie  
Le COM à Moutier Expo

### NOTRE NATURE

#### 10 Notes de terrain 2025

#### 12 Portfolio

#### 14 La Gallinule poule d'eau dans le Grandval

#### 16 Orchidées de Moutier et de ses environs

#### 19 Une observation de choix

#### 20 Il est bien là!

#### 21 La Grenouille verte en expansion

#### 22 Aide aux sans-abris

### 24 COM GAGS



Stand du COM à Moutier Expo

Le Pic noir est imprimé sur du papier FSC par l'entreprise Roos SA à Crémines

© COM janvier 2026 Tirage: 500 ex

Toute reproduction du contenu du Pic noir est autorisée à condition de mentionner clairement la source.

Selon le correcteur Antidote, ce numéro du Pic noir contient 8320 mots et 49000 caractères typographiques.

Mise en pages effectuée avec le logiciel de PAO QuarkXPress 2023





## L'UNION FAIT LA VIE Sébastien Gerber

Dans notre précédente édition, nous poussions les portes des Heurtous, ce site de cinq hectares situé sur la commune de Grandval. Si nous y revenons aujourd'hui, ce n'est pas seulement pour contempler un paysage, mais pour saluer une méthode : celle de la force collective.

Il faut regarder la vérité en face : ces dernières décennies, ce joyau de biodiversité s'était dégradé. Le terne remplaçait peu à peu l'éclat du vivant, la dégradation l'emportait sur la richesse. Face à ce déclin, Pro Natura et le COM ont choisi de ne pas rester spectateurs. En faisant l'acquisition commune de ce site, nos deux associations ont posé un acte fort, prouvant que la protection de l'environnement n'est pas une aventure solitaire, mais un signe de solidarité.

Cet automne, le terrain a commencé sa mue. Les travaux de débroussaillage ne sont pas qu'une question d'esthétique ; ils sont une mise à nu nécessaire. En dégagant la végétation envahissante, nous avons redonné de la lisibilité à la terre, permettant de voir comment l'eau circule et s'installe dans le terrain. C'est la première page d'un nouveau chapitre : celui du futur plan de gestion.

La suite s'écrit à la fin de l'hiver, dans un esprit de dialogue. En croisant nos regards, nos expériences et nos observations de terrain, puis en sollicitant l'expertise de spécialistes des milieux humides, nous élaborerons un projet solide et durable.

Le succès des Heurtous ne reposera pas sur une seule idée, mais sur cette alchimie des compétences. Sans cette mise en commun des savoirs, ce projet resterait une intention. Grâce à elle, il devient une réalité au service de la nature. Aux Heurtous, nous ne faisons pas que restaurer une zone humide : nous démontrons qu'ensemble, nous parvenons à redonner de la vie et de la diversité.

Chères lectrices, lecteurs et annonceurs, nous vous remercions pour votre fidélité et votre soutien constant à notre revue. Vos dons sont essentiels : ils nous permettent d'engager des actions concrètes sur le terrain en faveur de la biodiversité, telles que celle des Heurtous.

Mes remerciements s'adressent également aux membres du comité ainsi qu'à toutes les personnes qui contribuent, de près ou de loin, au bon fonctionnement de notre société.

Je vous présente mes meilleurs vœux pour cette nouvelle année, que je vous souhaite riche en découvertes et en immersions au cœur de la nature.

Sébastien Gerber, président



Travaux de débroussaillage dans la réserve naturelle des Heurtous, sur la commune de Grandval, en novembre 2025



**magasins du monde**  
solidaires au quotidien

Moutier – Rue Centrale 72





## Insolite

### Cheveux de glace

Un matin d'hiver, en me promenant à l'Envers des Gorges de Court, mon attention est attirée par une forme blanche qui se détache du sol moussu et couvert de feuilles mortes. De près, j'observe une brindille morte sur laquelle se sont développés des filaments blancs givrés. Pourtant, aucune trace de gel n'est présente sur le sol aux alentours. Mystère ?

Jean-Claude Gerber



Après quelques recherches sur internet et un article paru dans le journal bimestriel *La Salamandre*, je découvre la cause de ce phénomène. Il s'agit d'un champignon saprophyte *Exidiopsis effusa*, plus précisément sa partie végétative, le mycélium. Lorsque le froid (un peu en dessous de 0°C) et une forte humidité sont présents, l'eau, qui est rejetée par les micropores du bois, gèle immédiatement et forme des filaments blancs d'une extrême finesse. On les dénomme **cheveux de glace**, leur diamètre mesurant à peine 0,02 mm ! Mais la cause précise de ce phénomène, qui ne dure que jusqu'à l'apparition du soleil ou la hausse de la température, n'est pas encore définitivement élucidée. jcg

### Nouveau : un site internet pour le COM

Depuis l'automne passé, le club d'ornithologie de Moutier et environs dispose d'un site internet. Réalisé par l'agence de communication POMZED, il est maintenant géré par le COM. Différentes rubriques sont présentées, notamment une galerie photos, les anciennes revues du Pic noir, un profil d'adhésion et le livre du 50<sup>e</sup> que vous pouvez commander sur le site :

[club-ornithologie-moutier.ch](http://club-ornithologie-moutier.ch)  
ou acheter à la boutique des Magasins du Monde à Moutier.  
Le contenu sera complété au fur et à mesure des activités du club.



### Fragments d'os artistiques

Quelle belle découverte chez Monsieur Benjamin Kessi aux Reussilles. Instituteur à la retraite, il collecte les pelotes de régurgitation des rapaces aussi bien diurnes que nocturnes. Alors que certains les collectent pour étudier les proies favorites des rapaces dans une région, lui les met en valeur en créant de véritables petits chefs-d'œuvre avec les os, après les avoir décortiqués et nettoyés. Les photos ci-dessous en témoignent. jdh



Jean-Daniel Houriet



Une partie de sa collection. En haut à gauche, les pelotes de réjection récupérées dans la nature avec, en dessous, les os extraits



## 26-27 avril Aux Follatères 11 participants

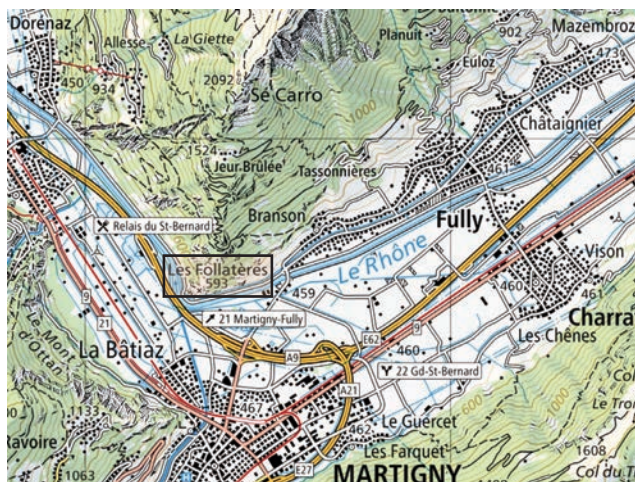
Soumis aux influences du climat continental et du climat lémanique, véritable paradis de la nature, le site des Follatères regorge d'espèces animales et végétales variées et peu communes.

Environ 500 hectares de pelouses, de rochers et de forêts sèches s'étendent ici entre Dorénaz et Fully, non loin de Martigny, au coude du Rhône.

Le promeneur peut suivre de nombreux sentiers qui lui feront découvrir le vignoble, la forêt de chênes, la pinède, la steppe rocheuse, une forêt de houx et la prairie sèche avec ses nombreuses orchidées.

C'est en suivant le Sentier des Bulbocodes que le COM a visité ce site au printemps pour y faire de nombreuses découvertes, accompagné par le chant du *Rossignol philomèle* et des *Pouillots véloce*, *siffleur* et de *Bonelli*. Plusieurs *Lézards verts*, pas toujours évidents à observer, s'agitaient dans les broussailles. Pour les plantes, c'était plus facile, même si certaines se font très discrètes. Sur les coteaux secs, on a notamment pu observer les dernières floraisons de l'*Adonis du printemps*, les inflorescences blanches de l'*Anthéric à fleurs de lis*, de l'*Orlaya à grandes fleurs* et de la *Saxifrage bulbifère*, espèce typiquement régionale. Dans la chênaie buissonnante, aux endroits un peu ombragés, le *Grémil pourpre bleu* frappe par la couleur de sa corolle, d'abord violet rougeâtre, puis bleu azur. Et sur les rochers bien exposés au soleil, les rosettes des *Joubarbes des montagnes et des toits* ne passent pas inaperçues.

Dans une chaleureuse ambiance, après un excellent souper et une nuitée à l'Hôtel de Fully, les participants ont, dès le lendemain matin, gagné la châtaigneraie située au-dessus du village éponyme. Un millier d'arbres majestueux – certains ont près de 600 ans – offrent un refuge à de nombreux oiseaux. Les chants de la *Huppe fasciée* et du *Coucou gris* ont été entendus, alors que *Torcol fourmilier* volait au-dessus de nous. À noter l'observation du *Cardinal*, un papillon de jour



Christian Lehmann

Postée sur une fleur d'*Adonis* du printemps, cette araignée est à l'affût d'une proie potentielle. Nommée Thomise replet *Thomisus onustus*, elle est capable de changer de couleur. Il s'agit ici d'un mâle reconnaissable à l'extrémité foncée de ses pattes.

nouvellement installé en Valais en faveur du réchauffement climatique. Plus loin, le long du chemin des vignes, le *Bruant fou* a été aperçu alors qu'un beau mâle de *Lézard vert* se réchauffait au soleil, posté dans un mur en pierres sèches (voir p. 12). jcg

# CKTECH

Sàrl

GESTION DE PROJET ET ARCHITECTURE

Chemin du Prailat 11  
www.cktech.ch

CH-2744 Belprahon  
032 493 15 78





Jean-Claude Gerber



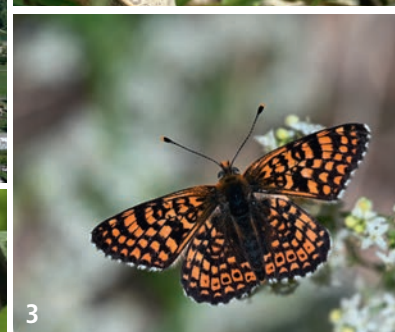
1

Jean-Claude Gerber



2

Christian Lehmann



3

Jean-Daniel Houriet



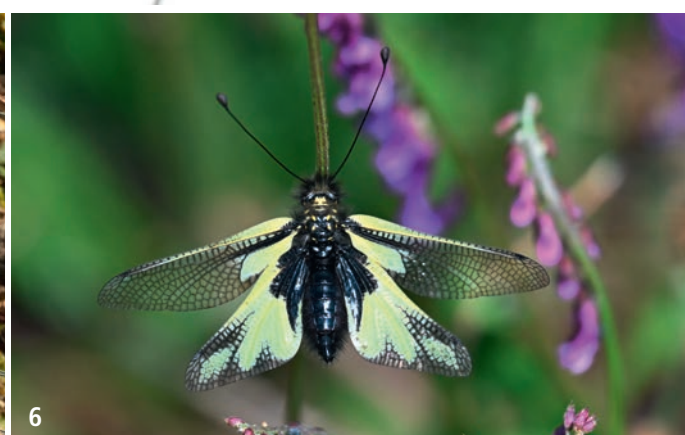
4

1. Vue sur la plaine du Rhône en direction de Fully
2. Espèce du sud, le **Cardinal** est un papillon de jour récemment établi dans cette région.
3. **Mélictée du plantain**
4. Le rare **Torcol fourmilier** a bien été observé dans la châtaigneraie de Fully.
5. Le **Bruant fou** se situe ici en limite nord de l'aire de nidification. Il apprécie les zones rocheuses et caillouteuses, bien exposées au sud.
6. Insecte typique des milieux chauds et secs, l'**Ascalaphe soufré** semble être un croisement entre un papillon et une libellule

Jean-Daniel Houriet



5



6

Christian Lehmann





## Aux étangs de Grandval

Diverses mesures doivent être programmées pour entretenir les étangs situés sur la commune de Grandval et gérés par notre club. Ces travaux sont toujours effectués en période hivernale pour perturber le moins possible la faune et la flore.

Dans la réserve communale des Préaies, les deux chèvres de la race *paon* font un travail remarquable en s'occupant en grande partie du débroussaillage.

Le 8 février, plusieurs membres du club ont notamment consolidé l'abri pour ces chèvres et ont démonté l'ancienne barrière au nord. Une nouvelle a été posée en bordure d'un autre secteur à débroussailler et aussitôt occupé par les deux biquettes. Dans la zone inondable le long de la Rauss, d'autres personnes ont coupé les rejets d'aulnes plutôt envahissants et peu broutés.

Une deuxième journée d'entretien a eu lieu le 6 décembre. Jean-Daniel, Damien, Sébastien, Christian, Gilles, Jean-Claude et Frédy étaient présents pour faucher les alentours des deux grands étangs, dégager le sentier ouest bloqué par la chute d'un arbre et démonter une partie de la barrière autour de la mare sud. Ceci pour permettre à une pelleteuse d'y accéder et de revitaliser ce plan d'eau envahi par les roseaux, travail prévu en février 2026.

Le 22 juin, le comité a accueilli le groupe ECO de la paroisse catholique de Moutier. La réserve communale des Préaies, avec ses rus et ses plans d'eau, leur a été présentée. Les participant(e)s ont été enchantés de la visite qui leur a permis de se rendre compte de la biodiversité du site (plantes, libellules...), des mesures et des travaux entrepris, et de faire connaissance avec nos deux chèvres.



Christian Lehmann



Jean-Claude Gerber

Jean-Daniel et Damien fixent un nouveau treillis. Les piquets en acacia sont réputés extrêmement solides, résistant bien aux insectes et à la pourriture. (voir aussi p.24)



Jean-Claude Gerber

Exemples d'activités effectuées par les membres du COM pour la gestion du site des Préaies: creusage d'un trou à la barre à mines pour planter un piquet et fauche à l'aide de débroussailluses spécifiques.





## Lu dans la presse...

16 | La Semaine, 24 avril 2025

actualité

Crémines

### Exposition de photographies aux Aliziers

La nouvelle exposition du Club d'ornithologie de Moutier et environs (COM) est à découvrir à la Résidence Les Aliziers à Crémines. Le vernissage aura lieu le vendredi 2 mai à 17 h.

Le club d'ornithologie de Moutier et environs (COM) a été créé en 1974 par un groupe de passionnés. Au début, ses membres s'intéressaient avant tout à l'étude et à la protection des oiseaux vivant en liberté: construction et pose de nichoirs (passereaux, rapaces), mise sur pied de sorties d'observation afin de mieux connaître l'avifaune régionale, organisation de séances de diapositives, de films et des conférences. En 1980, le club édite son propre journal, *Le Pic noir*. Puis ses activités se diversifient: création d'un groupe de jeunes, exposition de dessins et de photographies, participation à la Braderie prévôtise, aménagement de mares et d'étangs (Grandval, Crémines, etc.)

Actuellement, les activités de ce petit club (une vingtaine de membres actifs et plus de 300 membres passifs qui soutiennent le club financièrement) visent principalement à:

- gérer et réaménager différentes zones humides réparties dans



Grande Gentiane calceola. (photo Christian Lehmann)

la vallée de Moutier et pour lesquelles il investit du temps (travaux d'entretien) et de l'argent (machines...)

- organiser des sorties dans le terrain ayant pour but l'observation et la découverte de milieux naturels;
- faire connaître la société et ses activités par le biais du journal annuel *Le Pic noir*.

#### Des richesses naturelles d'une beauté rare

Les vingt-huit photographies présentées à la résidence Les Aliziers

ont été réalisées par cinq membres actifs du COM: Christian Lehmann, Sébastien Gerber, Jean-Daniel Houriet, Jean-Claude Gerber et Alain Saunier, malheureusement décédé l'année passée.

Le club ne s'intéresse pas uniquement à la gent ailée, mais également à d'autres groupes végétaux et animaux. Toutes ces images ont été publiées dans le livre *Milieux naturels et biodiversité en Prévôté* paru l'année dernière pour marquer les 50 ans de création de la société. Cet ouvrage est dis-



Criquet verdelet atypique. (photo Jean-Claude Gerber)

ponible durant toute la durée de l'exposition. Il fait découvrir les richesses naturelles de l'ancienne prévôté de Moutier-Grandval en présentant différents milieux naturels dignes d'intérêt, avec ses plantes et ses animaux caractéristiques. (cp)

**Exposition de photos du Club d'ornithologie de Moutier et environs à la Résidence Les Aliziers à Crémines. Vernissage le vendredi 2 mai à 18 h.**

## Pique-nique aux Heurtous

24 août. Dix membres partent à 8 h de Grandval, montent au Goland<sup>1</sup>, puis à Plain Journal, rejoignent le bas de la Peute Combe, passent par le Pré Saint-Martin et les Riquettes, avant d'arriver devant l'abri des Heurtous où une quinzaine de personnes les attendent déjà pour l'apéro.

Ce dimanche, c'est le pique-nique du club avec grillades, desserts maison et parties de pétanque. On ne change pas les habitudes ancrées depuis quelques décennies...

<sup>1</sup> Pour les non-initiés, tous ces lieux-dits sont situés sur la commune de Grandval



Jean-Claude Gerber





## 28 septembre Sortie nature en Ajoie 15 participants

Les cigognes blanches venaient de désertier les plaines ajolotes depuis environ une semaine lorsqu'une quinzaine de membres du COM s'y sont rendus pour découvrir une partie de cette région proche de la frontière française.

**Première étape :** l'étang des Coeudres près du village de Damphreux<sup>1</sup>. Géré par la Fondation des Marais de Damphreux, ce site accueille de nombreuses espèces d'oiseaux aquatiques, tels les canards ou les limicoles, que l'on peut découvrir à partir de deux cabanes d'observation. Un tunnel de verdure, constitué d'arbres et d'arbustes indigènes, permet d'y accéder sans déranger les oiseaux. Mais avant, une tour de 9 m de haut, inaugurée récemment (2023), nous offre une magnifique vue d'ensemble sur ce site marécageux. Pourtant, ce matin-là, on distinguait à peine le plan d'eau partiellement noyé dans le brouillard et seule la silhouette d'une Grande Aigrette s'y détachait. Plus tard, alors que les brumes s'estompaient peu à peu, d'autres espèces ont pu être déterminées, notamment à partir de la première cabane d'observation. Cormorans, ouettes d'Égypte, hérons cendrés et grèbe castagneux assuraient notamment le spectacle (cf. liste ci-contre).

**Deuxième étape :** les étangs de Bonfol. Aménagés dès le XVe siècle par les princes-évêques de Bâle pour la pisciculture et la chasse aux canards, ils constituent aujourd'hui une réserve naturelle abritant plusieurs plans d'eau, dont l'étang du Milieu et le Neuf Étang. Ces étendues d'eau étant en grande partie désertées par les oiseaux aquatiques, notre intérêt s'est avant tout porté sur la flore fongique. Favorisés par les pluies tombées les jours précédents, bolets, lépiotes, tricholomes, mycènes, marasmes, cortinaires, lactaires, ou encore russules parsemaient le sous-bois. Dans le genre *Amanite*, plusieurs espèces ont été découvertes. Si l'*Amanite rougissante* est comestible, les *Amanites citrines* et *épaisses* ne sont pas vraiment consommables avec leur odeur de rave, alors que l'*Amanite tue-mouches* et l'*Amanite panthère* sont bel et bien toxiques. Leur ingestion provoque l'euphorie avec une accélération du rythme cardiaque, une sécheresse des muqueuses, une augmentation du diamètre de la pupille, des nausées, des hallucinations jusqu'au délire, suivi d'une phase dépressive. Quant à l'*Amanite phalloïde*, sa consommation est très souvent fatale, avec destruction des cellules du foie, puis des autres organes vitaux. Un pique-nique aux étangs Rougeats a suivi ces recherches mycologiques.

**Troisième étape :** visite de l'exposition Robert Hainard au château de Miécourt. Cet artiste naturaliste et écrivain (1906-1999), visionnaire et fervent défenseur de la nature, y présentait notamment une série de gravures sur bois. Ses ouvrages sur la nature et la vie sauvage, basés sur l'observation directe, sont agrémentés de croquis pris sur le vif, avec comme principaux sujets, les oiseaux et les mammifères. jcg

<sup>1</sup>Inscrit à l'inventaire des bas marais d'importance nationale, le site est un couloir migratoire élevé pour les oiseaux. Ce résultat est le fruit d'un travail remarquable et de longue haleine effectué par les membres de cette Fondation, avec comme « locomotives » Philippe Bassin et Michel Juillard.



Jean-Claude Gerber

Étang des Coeudres à  
Damphreux :  
cabane d'observation



Jean-Claude Gerber

Bonfol: table de pique-nique  
colonisée par des mycènes



Robert Hainard:  
Grands Tétràs  
(gravure sur bois)

### Oiseaux observés

Grand Cormoran  
Grande Aigrette  
Aigrette garzette  
Héron cendré  
Ochette d'Égypte  
Grèbe castagneux  
Canard colvert  
Canard chipeau  
Cygne tuberculé

Buse variable  
Faucon crécerelle  
Tarier pâtre (couple)  
Moineau friquet  
Bergeronnette grise  
Étourneau sansonnet  
Merle noir  
Mésange charbonnière



## 5 au 9 novembre Le COM à Moutier Expo

Plus d'une année après avoir fêté son cinquantième anniversaire, notre club avait l'opportunité de se présenter au public en participant à Moutier Expo, au Forum de l'Arc. Nous partagions notre stand <sup>1</sup> avec l'association *Regard sauvage* qui promouvait son film «Du Grand Val au Petit Val».

Pour une première, ce fut un succès. Ambiance chaleureuse et conviviale, chacun a pu jauger. Notre espace nature, très apprécié, a été pris d'assaut par un public curieux et intéressé. Des centaines de personnes ont participé à notre concours. Durant ces cinq jours, 75 (!) prix ont été attribués, soit 50 livres à choix <sup>2</sup> et 25 abonnements à notre revue *Le Pic noir* pour deux ans.

Un grand merci à tous les membres qui se sont impliqués dans ce projet et qui ont pris plaisir à faire découvrir notre club à la population <sup>3</sup>.



Jean-Claude Gerber

<sup>1</sup> Parmi les 124 exposants

<sup>2</sup> Milieux naturels et biodiversité en Prévôté et Papillons du Jura

<sup>3</sup> Plus de 15 000 personnes ont visité l'exposition

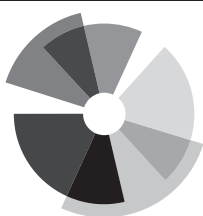
## Promenade insolite

En provenance de la zone arborée de l'ancienne Coop, cette famille de canards colverts a passé devant le magasin Egger-TV, a traversé la rue du Moulin – sur le passage piéton! –, avant de longer l'ancienne usine Bechler sur plus de 120 m. La traversée de la route cantonale s'est faite sans encombre, grâce à la bienveillance des automobilistes, avant que la joyeuse nichée se camoufle dans la végétation riveraine de la Birse. Je n'ai pas vu comment la mère et ses 10 canetons ont fait pour rejoindre la rivière. Il y a quand même un saut de plus de trois mètres à effectuer!

jcg



Jean-Claude Gerber



# PKF

PKF Fiduciaire SA  
E-mail: [moutier@pkf.swiss](mailto:moutier@pkf.swiss)

PKF Fiduciaire SA  
Rue Centrale 47 • CH-2740 Moutier  
Tél.: +41 32 493 15 61  
Fax: +41 32 493 46 93



## Cave Saint-Germain

Aurèle Morf

Rue Saint-Germain 5  
CH-2740 Moutier

[www.cave-st-germain.ch](http://www.cave-st-germain.ch)



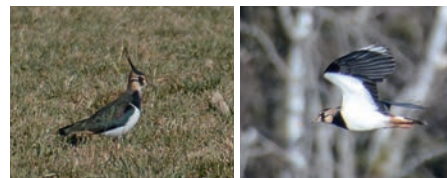


# Notes de terrain 2025

Cette rubrique est réservée à tous ceux et à toutes celles qui, au cours de l'année écoulée, ont fait des observations dans notre région. Il suffit d'envoyer au rédacteur un petit billet indiquant au minimum l'espèce observée, la date et le lieu de l'observation. Des indications complémentaires sont les bienvenues.

Observateurs : Jean-Claude Gerber (JCG), Sylviane Frund Gerber (Syl), Sébastien Gerber (SG), Gilberte Houriet (GH), Jean-Daniel Houriet (JDH), Christian Lehmann (CL) Damien Maury (DM) Dominique Ruch (DR)

01.01	Grandval, Le Paiperoz Les Préaies	Un <b>Épervier d'Europe</b> femelle chasse au verger; une trentaine de <b>Merles noirs</b> se nourrissent sous un pommier; observation d'une <b>Grive draine</b> (JDH)
03.01	Court, Lac Vert 8	Un <b>Pic mar</b> à la mangeoire, puis un <b>Pic épeiche</b> une semaine plus tard (JCG)
17.01	Crémines, Pâturage du Droit	Observé dix-sept <b>Chevreuils</b> (Syl)
19.01	Grandval, Pâturage du Droit	Huit <b>Chevreuils</b> broutent (JDH)
23.01	Grandval, Le Paiperoz	Huit <b>Mésanges à longue queue</b> au verger (JDH)
26.01	Souboz	Un <b>Renard</b> capture trois rongeurs en une 1/2 h (CL)
03.02	Montagne de Moutier	Observation d'un <b>Vanneau huppé</b> (DR)
08.02	Raimeux, Pré de la Vacherie	Observé vingt <b>Chamois</b> (Syl)
09.02	Grandval, Les Crayeux	Vol de <b>Pinsons du nord</b> env. 30 (JDH)
16.02	Moutier, Stand	Un <b>Héron cendré</b> avale une <b>taupe</b> (DM)
19.02	Moutier, La Foule	11 h, chant d'une <b>Chouette hulotte</b> (CL)
20.02	Charrière de Grandval	Un <b>Vulcain</b> en vol dans le soleil (SG)
22.02	Court, Lac Vert 8	Premier papillon <b>Citron</b> observé (JCG)
23.02	Court et Crémines	Arrivée simultanée des premières <b>Grenouilles rouges</b> dans les mares du jardin (JCG/SG)
03.03	Court, Lac Vert 8	Attaque fulgurante d'un <b>Épervier d'Europe</b> sur des <b>Mésanges charbonnières</b> (JCG)
	Grandval, Le Paiperoz	Un <b>Bruant des roseaux</b> à l'étang (femelle) et un papillon <b>Petite Tortue</b> (JDH)
	Grandval, Préaies	Vol de <b>Chauves-souris</b> (Pipistrelles ?) au milieu de l'après-midi (JDH)
	Crémines, Les Rosenières	Premières <b>Osmies</b> (abeilles maçonnes) en activité devant le nichoir (SG)
05.03	Raimeux	Deux <b>Chouettes hulottes</b> chantent dans la nuit (JDH)
06.03	Grandval, Le Paiperoz	Un <b>Grand Cormoran</b> à l'étang; il reviendra deux jours plus tard (JDH)
07.03	Maljon	Une <b>Alouette lulu</b> chante durant la nuit; un <b>Pic noir</b> passe la nuit dans une ancienne loge (JDH)
10.03	Court, Lac Vert 8	Floraison du <b>Bois gentil</b> et du <b>Cornouiller mâle</b> ; 25 <b>Grenouilles rouges</b> dans la mare et une quarantaine de pontes (JCG)
17.03	Grandval, Forêt de l'Envers	Observation d'un <b>Autour des Palombes</b> (JDH)
19.03	Droit des Roches de Court	Trous d'émergence de la <b>Rosalie des Alpes</b> sur un tronc de hêtre (JCG)
21.03	Grandval, Les Heurtous	Un <b>Accenteur mouchet</b> et un <b>Pouillot véloce</b> (JDH)
	Grandval, Etang des Nêjoux	Un couple de <b>Harles bièvres</b> dans la Rauss (JDH)
27.03	Grandval, Le Paiperoz	Un mâle de <b>Martin-pêcheur</b> à l'étang (JDH)
31.03	Grandval, Le Paiperoz	Une femelle de <b>Merle noir</b> construit son nid (JDH)
04.04	Mont-Girod	Chant de l' <b>Alouette lulu</b> (JDH)
06.04	Oberdörferberg	Une <b>Alouette lulu</b> chante; un <b>Busard des roseaux</b> en vol (migration ?) (JDH)
21.04	Grandval, Rauss	Début de la 2 <sup>e</sup> nichée chez le <b>Cincle plongeur</b> (JDH)
13.04	Moron	Affût au terrier: un <b>Blaireau</b> sort à 20 h 20, deux autres à 21 h (CL)
23.04	Oberdörferberg	Observé un <b>Pipit des arbres</b> (JDH)
27.04	Crémines, Les Rosenières	Les sudistes sont de retour: premiers <b>Martinets noirs</b> en approche des nichoirs (SG)
30.04	Béclet, Pâturage Derrière	Plusieurs observations de <b>Lézards vivipares</b> (JCG)
01.05	Maljon	Entendu le cri du <b>Lynx</b> (JDH)
02.05	Gorges de Court, entrée sud	Floraison d'une dizaine de <b>Stellaires holostées</b> ; plus loin, dans les gorges, fleurit la rare <b>Renoncule de Raxalpe</b> , de l'aggrégat <b>Renoncule des montagnes</b> (JCG)
06.05	Grandval, Le Paiperoz	Un <b>Chevalier guignette</b> dans l'étang (JDH)
10.05	Oberdörferberg	Observé une <b>Alouette lulu</b> et une <b>Pie-grièche écorcheur</b> (JDH)
14.05	Grandval, Pâturage de l'Envers	Mâles chanteurs du <b>Coucou gris</b> , du <b>Gobemouche noir</b> et du <b>Gobemouche gris</b> (JDH)
15.05	Grandval	Accouplement chez la <b>Pie-grièche écorcheur</b> (JDH)
	Court, Lac Vert 8	Une dizaine de <b>Grenouilles vertes</b> dans la mare; une <b>Cordulie bronzée</b> pond (JCG)



Vanneau huppé

Dominique Ruch





- 28.05 Grandval, Le Paiperoz Une **Rousserole effarvate** chante dans les roseaux (JDH)
- 30.05 Court, Birse Vol de plusieurs **Caloptéryx vierges**; un ban d'**Ombres** remonte le courant (JCG)
- 08.06 Graivery 18 h 30: un **Sanglier** passe sur le chemin (CL)
- 12.06 Grandval, Le Paiperoz Un **Épervier d'Europe** femelle capture un passereau (JDH)
- 15.06 Grandval, Pâturage du Droit Un **lièvre** et un couple de **Pies-grièches écorcheurs** et un mâle seul (Syl)
- Grandval, Les Préaies Deux **Gallinules poules d'eau**: une dans les roseaux, l'autre dans les prés (Syl)
- 22.06 Moutier, La Foule Un **Épervier** en vol (CL)
- 30.07 Petit Champoz Famille de **Pies-grièches écorcheurs** dans une haie (CL)
- 10.08 Court, Lac Vert 8 Un papillon **Flambé** traverse le jardin (JCG)
- 13.08 Grandval, Le Paiperoz Capture d'un **Frelon asiatique** (JDH)
- 17.08 Court, Lac Vert 8 Une magnifique **Aromie musquée** sur une apiacée (JCG)
- 22.08 Grandval, Le Paiperoz Attaque d'une femelle d'**Autour des palombes** sur des **Gallinules poules d'eau** (JDH)
- 24.08 Court - Sorvilier Un **Chevalier guignette** le long de la Birse fraîchement réaménagée (JCG)
- Grandval, Le Paiperoz Un **Autour des palombes** capture une poule dans le poulailler (JDH)
- 27.08 Court, Lac Vert 8 Les nombreux chats domestiques qui circulent sur ma parcelle ont fini par éradiquer le **Lézard agile**; par contre, un jeune **Lézard des murailles** a été observé; pour combien de temps? Autres observations: **Xylocope violacé** (grande abeille sauvage) et une chenille de **Machaon** sur les feuilles de carottes (JCG)
- 03.10 Grandval, Les Heurtous Une quarantaine de **Pigeons ramiers** sur un vieux bouleau (JDH)
- Grandval, Les Amatennes Une **Alouette lulu** de passage (JDH)
- Crémines, Les Rosenières Un **Martin-pêcheur** de passage sur notre étang de jardin (SG)
- 10.10 Court - Sorvilier Une femelle (ou un juvénile?) de **Sarcelle d'hiver** le long des méandres de la « nouvelle » Birse (JCG)
- 26.10 Grandval, Les Auges Levé une **Bécassine des marais** (GH)
- 06.11 Grandval, Le Paiperoz Des **Pinsons du Nord** à la mangeoire (JDH)
- 07.11 Grandval, Raimeux Début du rut: un groupe de **Chamois** avec un bouc très excité; des **Pinsons du Nord** cherchent des faines sous les hêtres (JDH)
- 10.11 Grandval, Le Paiperoz Un **Verdier d'Europe** à la mangeoire (JDH)
- 21.10 Crémines, Les Rosenières 23 h: du bruit sur le toit. Une **fouline** descend sur la tablette, fait une petite pause et descend la tête la première le long de la façade (SG)
- 11.11 Grandval, Le Paiperoz Une femelle d'**Épervier** passe avec une proie (JDH)
- 17.11 Moron 11 h 15: une **Bécasse des bois** s'envole devant moi (CL)
- 23.11 Gorges de Court 9 h: un **Renard** dort dans la neige (CL)
- 02.12 Court, Lac Vert 8 Un **Moro-sphinx** en vol au jardin (JCG)
- 14.12 Crémines, Chemin du Rossini Une **Érine des Alpes** en fleur! (SG) →



Sébastien Gerber

## Forge • Serrurerie • Installations sanitaires

Pierre-Henri Gobat

La Valle 7 ■ 2738 Court

Tél. 032 497 94 25 ■ Fax 032 497 96 07

Natel D 079 251 10 15

E-mail: phgobat@bluewin.ch







Jean-Claude Gerber

Lézard vert



Christian Lehmann

Lagopède alpin





Jean-Daniel Houriet

Pie-grièche écorcheur



Sébastien Gerber

Échiquier ou Hespérie du Brome



## La Gallinule poule d'eau dans le Grand Val

Jean-Daniel Houriet

En 1981 est créé le premier étang à Grandval: Les Nêjoux ou Clos la Joux. D'autres suivront: Les Préaies en 1989, puis le Paiperoz en 2005/06, avec une zone inondable formée de plusieurs petits étangs, pour façonner ainsi un réseau qui s'étendra jusqu'à Crémînes! Cela favorisera la venue d'insectes et d'oiseaux liés à ces milieux.

Août 2012. Un juvénile de Gallinule poule d'eau se nourrit de limnées dans la partie peu profonde de l'étang. À la même période, mais cette fois en 2017, un juvénile est également observé à l'étang du Paiperoz. À noter que la roselière commence à s'étendre et se densifier.

Printemps 2020. Je découvre un nid parmi les roseaux à l'étang voisin des Nêjoux. Une première nichée sera élevée et une seconde se développera à l'étang du Paiperoz. Depuis cette année-là, tous les ans, deux nichées de cet oiseau des marais sont élevées à l'étang du Paiperoz. Et depuis 2023, elle niche également à l'étang des Préaies! J'ai eu donc tout loisir de l'observer durant la saison de reproduction et même en période hivernale, malgré le plan d'eau gelé!

Les jours se rallongent, les rayons du soleil sont de plus en plus chauds et les grenouilles rousses ont terminé leur ballet amoureux; il ne reste plus que des amas gélatineux gris blanc ponctués de noir. Le couple qui a passé l'hiver aux alentours manifeste des signes de préludes amoureux. Il explore son territoire, que ce soit sur l'eau, dans la roselière ou dans les prés environnants. Mais chez nous, la Gallinule poule d'eau est un oiseau farouche. À la moindre alerte, elle se dissimule dans la végétation; ou alors, elle plonge. Elle peut ainsi rester immergée jusqu'à une minute. À noter que dans les espaces publics, dans les parcs ou au bord des lacs, elle cohabite volontiers avec les promeneurs et joggeurs.



En ce début de printemps, les oiseaux ont revêtu leur plumage de parade, identique chez les deux sexes: gris ardoise, ponctué de blanc sur les flancs, et caroncule rouge sur le front qui se prolonge dans le bec à l'extrémité jaune citron. Les parades sont plutôt discrètes: le mâle pointe ses ailes vers le haut, met ses plumes caudales en évidence avec leurs grandes taches blanches, puis trempe son bec dans l'eau. De temps à autre, il fait des offrandes à sa belle, tels des végétaux ou des larves.

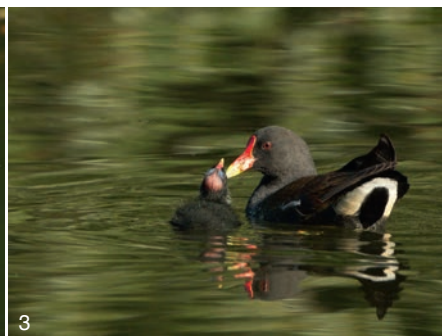


Le nid sera construit dans la végétation dense à l'aide de végétaux bien entrelacés entre les tiges des roseaux, jusqu'à avoir parfois une partie supérieure faisant office de toit. Le nid terminé, la femelle va y déposer 5 à 8 œufs blanc gris, tachetés de points bruns. Après trois semaines d'incubation, les

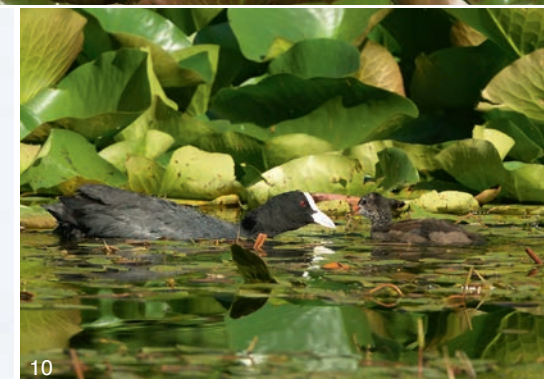
jeunes éclosent et quittent le nid: ils sont nidifuges, par opposition aux nidicoles qui restent au nid. Ils seront nourris par les deux parents durant une quarantaine de jours. La Gallinule est omnivore. Elle mange notamment des végétaux, des larves de libellules, des limnées et autres invertébrés, voire de petits poissons ou des tritons, comme j'ai pu l'observer. Depuis quelques jours, il n'y a plus qu'un adulte qui nourrit. Les jeunes ont bien grandi et quitté leur duvet juvénile noir pour un plumage gris vert. Le couple a mis en route une seconde nichée dès la sortie du nid des petites Gallinules. Bientôt les adultes auront une attitude hostile envers les jeunes de la première nichée et feront tout pour les dissuader de rester dans les environs! Les six nouveau-nés resteront avec les adultes jusqu'à l'hiver. Ces derniers, monogames, continueront à parcourir et occuper leur territoire jusqu'au printemps de l'année suivante. Et si les conditions s'y prêtent, créeront une ou deux nouvelles nichées!

La Gallinule poule d'eau est un oiseau très territorial, n'hésitant pas à intimider les intrus en adoptant une position de menace, en allongeant son corps, la tête au raz de l'eau pour foncer sur le visiteur indésirable. Depuis qu'elle s'est installée au Paiperoz, elle a fait fuir le Canard colvert qui ne fait que des apparitions occasionnelles. Et sa cohabitation avec la Foulque macroule n'aura duré qu'une saison!





1. Moment de tendresse
2. Juvénile 2e jour
3. Juvénile et adulte
4. Pliage d'un roseau pour atteindre les feuilles
5. Juvénile 1re année
6. Attitude de menace
7. Harcèlement d'un jeune
8. Nourrissage avec un poisson
9. Capture d'un Triton alpestre
10. Nourrissage d'un jeune par une Foulque macroule
11. Course sur les nénuphars
12. Adulte en hiver



Photos : Jean-Daniel Houriet





## Orchidées de Moutier et de ses environs

Christophe Boillat

Lors de la manifestation Moutier Expo 2025, je me suis arrêté au stand du club d'ornithologie de Moutier. Suite aux échanges, Jean-Claude Gerber m'a proposé de concocter un petit article pour le bulletin annuel *Le Pic Noir*. Il désirait un article au sujet des orchidées de notre région.

Lorsque nous interrogeons des amis et des proches au sujet de ces plantes, les orchidées, les réponses sont souvent identiques :

« Oui, elles sont très belles, j'en ai vu chez l'horticulteur du coin. » ou alors « J'en ai quelques-unes à la maison, elles sont faciles à cultiver et elles durent longtemps. »



*Phalaenopsis*

Au-delà des plantes horticoles, notre région de Moutier et les villages environnants comptent une trentaine d'orchidées indigènes. Certes, elles ne sont pas aussi flamboyantes et grandes comme nous les trouvons dans les commerces locaux. Toutefois, elles ont un charme qui mérite d'être découvert et cherché. Je vous propose que nous partions à leurs découvertes.

Nos orchidées indigènes poussent dans divers terrains. Elles peuvent se retrouver dans des milieux très secs, voire rocailleux, en des endroits très humides tels que les tourbières. Nous les trouvons également dans des biotopes très lumineux ou alors dans nos forêts très épaisses et sombres. Elles affectionnent les forêts de résineux, de feuillus ou encore les forêts mixtes. Par contre, dès qu'une perturbation importante touche leur biotope, elles tendent à disparaître : coupe rase d'arbres, engrais et pesticides ne sont pas les meilleurs amis des orchidées.

Gérard Bessire, ancien enseignant à l'école secondaire de Delémont qui a su m'initier à la botanique nous disait : « Ce ne sont pas les orchidées qui sont rares, ce sont les biotopes où elles poussent qui le sont ! » En sachant cela, je vous propose, au travers de cet

article, que nous partions à la découverte de ces plantes qui méritent toute notre attention. Je découperai cette petite note en cinq parties en fonction des biotopes où nous pouvons les découvrir. Ceci sera complété par une illustration d'une plante emblématique de ces cinq milieux. Certes, le classement que je propose est purement formel, nous savons très bien que le vivant se joue des classements humains.

### Coteaux secs, prairies sèches

Orchis bouffon *Anacamptis morio*

Orchis pyramidal *Anacamptis pyramidalis*

Épipactis pourpre noirâtre *Épipactis atrorubens*

Orchis moucheron *Gymnadenia conopsea*

Orchis à odeur de bouc *Himantoglossum hircinum*

Orchis brûlé *Neotinea ustulata*

Ophrys abeille *Ophrys apifera*

Ophrys bourdon *Ophrys fuciflora*

Orchis homme pendu *Orchis anthropophora*

Orchis militaire *Orchis militaris*

Platanthère à fleurs verdâtres *Platanthera chlorantha*

Spiranthe d'automne *Spiranthes spiralis*



Orchis brûlé



### Lisières de forêt et forêts claires

Céphalanthère à longues feuilles *Cephalanthera longifolia*  
 Céphalanthère rouge *Cephalanthera rubra*  
 Orchis de Fuchs *Dactylorhiza fuchsii*  
 Épipactis à larges feuilles *Epipactis helleborine*  
 Épipactis de Müller *Epipactis muelleri*  
 Limodore à feuilles avortées *Limodorum abortivum*  
 Listère (néottie) à feuilles ovales *Listera (Neottia) ovata*  
 Ophrys mouche *Ophrys insectifera*  
 Orchis mâle *Orchis mascula*



Orchis mâle

### Forêts

Céphalanthère blanche *Cephalanthera damasonium*  
 Épipactis à labelle étroit *Epipactis leptochila*  
 Épipactis à petites feuilles *Epipactis microphylla*  
 Épipactis pourpre *Epipactis purpurata*  
 Goodyère rampante *Goodyera repens*  
 Néottie nid d'oiseau *Neottia nidus-avis*



Épipactis pourpre

**ENTREPRISE  
PEINTURE**

FLEURY ALAIN  
2762 ROCHES  
079 410 84 75





**ZBINDEN - JOYE SA**  
**Ferblanterie - couverture**  
 2740 Moutier - 079 250 39 42





### Milieux humides

Orchis incarnat *Dactylorhiza incarnata*

Orchis à feuilles larges *Dactylorhiza majalis*

Épipactis des marais *Épipactis palustris*

Herminium à un tubercule *Herminium monorchis*<sup>1</sup>

Néottie en cœur *Neottia cordata*<sup>1</sup>

<sup>1</sup> Ces deux dernières espèces n'ont plus été revues depuis le début du siècle passé... Mais cela ne veut pas dire qu'elles aient complètement disparu de la région. Un jour, peut-être, les redécouvrons-nous.



Orchis à feuilles larges

### Pelouses d'altitude

Orchis grenouille *Dactylorhiza viridis*

Platanthère à deux feuilles *Platanthera bifolia*

Orchis globuleux *Traunsteinera globosa*



Photos : Christophe Boillat

Orchis globuleux

Les orchidées indigènes sont des mondes merveilleux à découvrir à notre porte. Dès la mi – avril jusqu'à mi – septembre, le charme opère. Les orchidées s'offrent à notre regard et à notre perspicacité pour les découvrir. Partons à leurs recherches, parcourons les prairies sèches, les milieux forestiers, les zones humides, prenons de l'altitude et je suis persuadé que nous trouverons l'une ou l'autre de ces fleurs remarquables par leurs formes, leurs habitats ou leurs parfums.

# helvetia







## Une observation de choix

L'année passée, probablement en raison de l'abondance de campagnols et autres rongeurs, j'ai observé bon nombre de renards et de rapaces. Au printemps, les va-et-vient de buses dans un groupe d'arbres ont attiré mon attention. Après quelques recherches aux jumelles, je découvre le nid perché en haut d'un sapin. L'emplacement est idéal, car il permet de se poster à une cinquantaine de mètres sans être vu, donc sans occasionner le moindre dérangement. Et la forêt pentue permet d'être pratiquement à la hauteur du nid. Pouvoir observer ces oiseaux est une véritable aubaine pour l'amoureux de la nature que je suis. Ci-après, un condensé des plus belles observations de mes nombreuses heures d'affût.



Buse variable

**17 mai** Découverte d'un nid de buse sur un sapin. Je vois deux poussins sur le nid. Ils sont déjà bien développés et leur corps est intégralement recouvert de duvet blanc.

**18 mai** Observation d'un 3<sup>e</sup> poussin sur le nid nettement plus petit que les autres. Connaissant les lois impitoyables de la sélection naturelle, je me fais quelques soucis pour sa survie.

**27 mai** Après une bonne semaine de mauvais temps, sans m'être rendu sur place entretemps, je constate que le plus petit n'a malheureusement pas survécu. Les deux autres poussins ont bien grandi et arborent un plumage moucheté blanc et brun. Un adulte passe, sans apporter de proie.

**28 mai** Un adulte apporte une proie aux poussins.

**29 mai** Deux proies sont apportées, à trente minutes d'intervalle.

**1<sup>er</sup> juin** Plusieurs nourrissages et passages d'adultes. Lors du 1<sup>er</sup> nourrissage, la proie est dépecée par l'adulte qui nourrit le poussin le plus actif. Lors du 2<sup>e</sup> nourrissage, le jeune déjà nourri reste à distance.

**3 juin** L'adulte apporte une proie au nid. Un poussin tente de l'accaparer et la tire de son côté. L'adulte la lui reprend, la dépose au centre du nid et nourrit les deux jeunes.

Christian Lehmann

**11 juin** Les deux jeunes sont aussi grands que les adultes ; totalement emplumés, ils battent des ailes. Un adulte apporte une proie et s'en va. Un jeune prend son envol.



Photos : Christian Lehmann

Jeune buse, le jour de son envol

**12 juin** Cris de buse dans les alentours ; cris du jeune qui est encore au nid qui, bientôt, prend son envol.

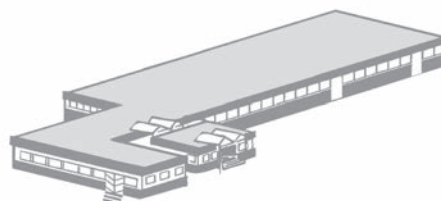
**13 juin** L'aire est vide. Cris de buses dans les alentours.

**17 juin** Des buses volent dans le secteur et se posent sur différents arbres. J'imagine qu'il s'agit de notre famille. Un paysan fauche à proximité et les buses piquent au sol juste après son passage. Des rongeurs ou autres proies ont probablement été repérés par les rapaces suite à cette fauche.

Bon vent et longue vie, petites buses !

Fabrique de décolletage

**J. Baertschi SA**



**Spécialisé sur  
multibroches**

CH-2746 Crémines/Moutier

Tél. 032 499 81 81

Fax 032 499 81 82

<http://www.jeanbaertschisa.ch>

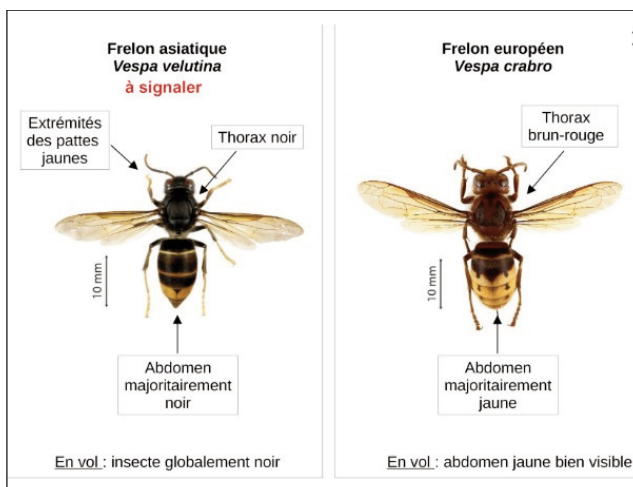
E-mail: [jean.baertschi@jeanbaertschisa.ch](mailto:jean.baertschi@jeanbaertschisa.ch)



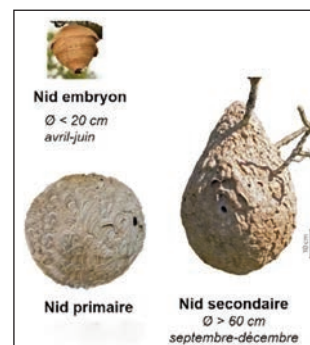
## Il est bien là !

Depuis sa découverte dans le sud de la France, il lui aura fallu un peu plus de vingt ans pour arriver chez nous, le Frelon asiatique. Et il est bien là ! Cette année, jusqu'à fin octobre, ont été détruits 14 nids primaires et 16 nids secondaires, entre Perrefitte, Corcelles et Roches. Dans un premier temps ce sont les apiculteurs qui s'inquiètent puisqu'il a un gros impact sur les colonies d'abeilles. Mais pas que : il est néfaste à la biodiversité indigène. Selon une étude française, sur plus de trois mille frelons capturés, on a pu analyser la diversité de ses proies : guêpes, araignées, syrphes, punaises, abeilles sauvages et domestiques, mouches, voire de la chair de vertébrés prélevée sur des cadavres. Ouvrons l'œil, surtout au printemps lorsque les nids primaires se forment, relativement proches du sol et jusqu'à environ 10 m de hauteur. Puis les colonies se développent et construisent un nid secondaire qui lui, sera beaucoup plus grand et plus haut, souvent entre 35 m et 40 m dans les arbres. Si la colonie arrive au terme de son développement, elle peut générer environ 500 reines. Toutes ne passeront pas l'hiver, mais il se pourrait qu'une petite vingtaine survive et

Jean-Daniel Houriet



fonde chacun une nouvelle colonie l'année suivante. Ouvrez l'œil et n'hésitez pas à signaler d'éventuels nids au 076 319 95 05 chez J-F Bessire à Moutier ou sur le site [frelonasiatique.ch](http://frelonasiatique.ch)



Nid trouvé à Grandval  
à 25 m de haut



Une perche télescopique est utilisée pour traiter le nid qui est ensuite récupéré et détruit



Photos : Jean-Daniel Houriet



Jean-Claude Gerber

Si la présence nouvelle du Frelon asiatique inquiète, les autres espèces proches, comme le Frelon européen ou les guêpes, ne sont pas une menace. Une intervention peut être nécessaire si l'emplacement du nid est plus que gênant. Mais si le nid ne vous dérange pas, vous pouvez le laisser et l'enlever plus tard en hiver lorsque les guêpes sont mortes et que le nid est vide. Les jeunes reines hibernent ailleurs avant de créer une nouvelle colonie au printemps.

Les nids sont de véritables prouesses architecturales, construits à partir de fibres de bois mélangées à de la salive. Celui-ci, de couleur claire, a été construit par des Guêpes communes *Vespula vulgaris* dans la cabane d'observation aux étangs des Préaies.

jcg

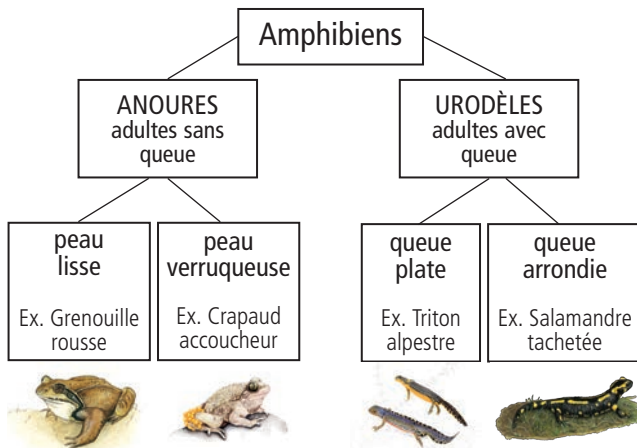




## La Grenouille verte en expansion

Jean-Claude Gerber

La classe des amphibiens (ou batraciens) comprend deux ordres, les anoures et les urodèles, représentés chez nous par les salamandres, les tritons, les crapauds et les grenouilles (*schéma simplifié ci-après*).



Jusqu'à ces dernières années, une seule espèce de grenouille était présente chez nous : la Grenouille rousse. Mais depuis peu, une nouvelle espèce a colonisé une partie de notre région : la Grenouille verte, ou plutôt, le complexe des Grenouilles vertes qui compte six espèces, avec tous les croisements possibles (hybrides). Seuls des tests génétiques permettent de déterminer les espèces avec certitude. Mais pour simplifier, notamment en fonction de leurs chants, on peut différencier deux agrégats : le groupe des Grenouilles rieuses (3 espèces, introduites chez nous à des fins alimentaires) et le groupe des Grenouilles vertes (3 espèces, dont deux indigènes). C'est de ce dernier groupe que nous allons discuter.

### L'exemple de la vallée de Tavannes

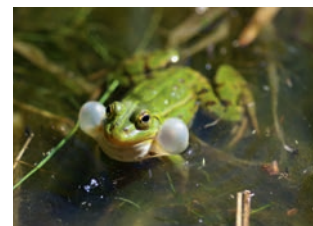
Jusqu'en l'an 2000, la Grenouille verte semble absente de la vallée de Tavannes. Les premières données datent de 2006 à Tavannes et de 2005 à l'ancienne pisciculture de Saules, en provenance sans doute des Franches-Montagnes. Puis l'espèce a été signalée à Reconvilier (2010), à Malleray (2012) et enfin à Court (2014, 2017). Dans cette dernière localité, les premières observations ont été faites du côté de Mévilier et dans l'étang de la Vieille Birse. Et en 2023, pratiquement tous les étangs de la commune avaient été colonisés !

Cette progression relativement rapide a pu se réaliser grâce à la création de mares et d'étangs, indispensables pour la reproduction. Les mesures compensatoires liées à l'aménagement de l'autoroute N16 ont bien sûr favorisé la propagation de la Grenouille verte.

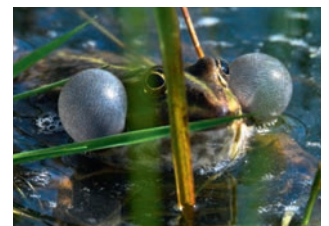
L'arrivée de cette espèce dans la vallée de Moutier, avec comme couloir migratoire la Birse, ne saurait tarder. Une observation a, semble-t-il, été documentée l'année passée. À confirmer en 2026...

### Le problème des Grenouilles rieuses

Au cours du 20<sup>e</sup> siècle, de nombreuses Grenouilles rieuses ont été importées pour la consommation de cuisses de grenouilles. Les animaux qui se sont échappés ont pu rapidement s'installer et se répandre en Suisse. La Grenouille rieuse – et son groupe – est notamment présente en Ajoie, dans la vallée de Delémont et sur tout le Plateau suisse. Elle exhibe une coloration assez sombre (gris, olive), des sacs vocaux grisâtres et est bien plus grande que la Grenouille verte qu'elle supprime dans de nombreux plans d'eau. Heureusement, pour l'instant, elle n'a pas encore colonisé la vallée de Tavannes et la vallée de Moutier.



Grenouille verte agg.



Grenouille rieuse agg.



Accouplement de Grenouilles vertes agg.

Beaucoup d'espèces d'amphibiens sont menacées dans le monde par la chytridiomycose, une maladie provoquée par un champignon parasite qui leur détruit la peau. Cette épizootie mène actuellement les amphibiens à l'extinction avec une rapidité jamais observée chez aucun autre groupe animal dans l'histoire de l'humanité. En Suisse, plusieurs cas existent, mais l'attaque est encore plutôt bénigne pour l'instant.

Jean-Claude Gerber



## Aide aux sans-abris

Christian Lehmann

Le COM vient en aide aux oiseaux cavernicoles par la pose de nichoirs dans la région prévôtise et le Grand Val. Leur suivi est une activité intéressante et variée qui va des observations printanières au nettoyage annuel d'automne ou d'hiver, en passant par la réparation ou le remplacement des nichoirs endommagés ou disparus. Nous allons ici détailler quelque peu le secteur de La Foule à Moutier dont je m'occupe depuis plus de 20 ans.

Pendant longtemps, peu de nichoirs ont été déplacés. Mais, à l'automne 2024, suite à divers dégâts naturels et coupes de bois, leur emplacement a dû être revu.

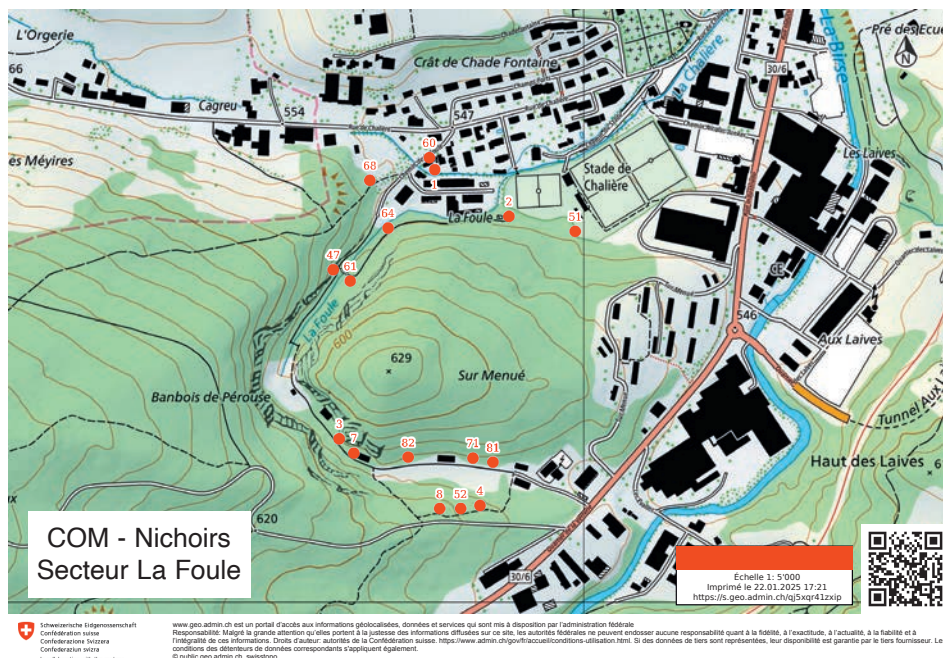
seigne sur l'espèce présente. Une autre méthode est l'analyse des matériaux de construction du nid lors du nettoyage annuel. En effet, chaque espèce a ses particularités. Les mésanges fabriquent un nid composé de mousse et tapissé de plumes, de poils ou de laine. Le nid du Gobemouche noir est très plat et constitué de brins d'herbe, de radicelles et de feuilles mortes. Et celui de la Sittelle torchepot est formé de morceaux d'écorce. À noter que les nichoirs font parfois des heureux chez d'autres animaux sans plumes et peuvent être squattés par le loir, le lérot, le muscardin, les chauves-souris, voire les guêpes et autres insectes.

Alors, si vous vous promenez dans le secteur au printemps, arrêtez-vous quelques instants et prenez le temps d'observer ces nichoirs à distance. Peut-être aurez-vous l'occasion d'y voir le va-et-vient d'un oiseau et de déterminer l'espèce.

### Pourquoi pas chez vous?

Poser un nichoir dans votre jardin ou même sur votre balcon est une aide précieuse pour nos oiseaux cavernicoles. Et avec un peu de curiosité, cela vous permettra de faire de belles observations chez vous. Il faut savoir toutefois qu'il est impératif de ne

jamais poser un nichoir en plein soleil (risque d'étouffement pour les oiseaux). À noter que ces oiseaux sont de précieux auxiliaires aux jardiniers amateurs que nous sommes en se nourrissant de chenilles, larves, pucerons et autres insectes ravageurs.



Ce secteur est composé de 16 nichoirs à passereaux (mésanges, sittelle, gobemouche...). Ceux-ci sont répartis en milieux forestier et urbain, le long des chemins et sentiers qui vont du terrain de football au hangar de la Bourgeoisie en passant par la source de la Foule.

Très bonne nouvelle et preuve de l'utilité de ces nichoirs, durant les 22 années de suivi, un taux d'occupation moyen de 60% a été constaté. Sans que l'on puisse avancer d'explication concrète (météo?), les années 2016 & 2019 ont été les meilleures avec plus de 80% d'occupation et les années 2006 & 2018 les moins bonnes avec à peine 30%. Côté espèces, les diverses mésanges se taillent la part du lion avec 86%. Le Gobemouche noir et la Sittelle torchepot viennent ensuite avec 7% chacun.

L'observation des va-et-vient des oiseaux lors de la construction du nid ou des nourrissages nous ren-



Exemple de nichoir à passereaux posé par le COM





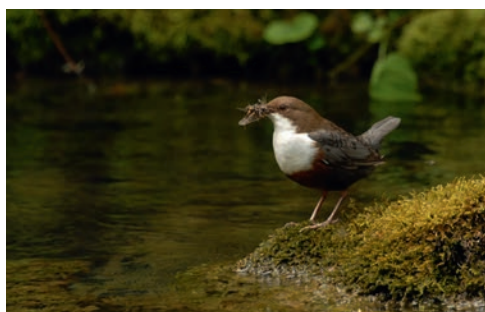
La Mésange bleue, un occupant fréquent de nos nichoirs



Gobemouche noir

Le Cincle plongeur, oiseau vivant le long des cours d'eau, a toujours été présent le long du ruisseau La Foule et nichait à sa source. En 2015-2016, suite au réaménagement du captage de la source, son lieu de nidification a été détruit. En compensation, un nichoir a été posé contre le nouveau mur en gabions. Après une absence sur le site durant deux ans, il s'y est réinstallé et utilise maintenant sporadiquement ce nichoir.

Belle histoire qui prouve qu'il est possible de concilier modernisation d'un site et préservation d'une espèce.



Photos: Christian Lehmann

Offrez-vous une soirée pleine d'émotions.

**FÉVRIER**

**JANVIER**  
Glissez vers la nouvelle année.

**MARS**  
Accordez-vous un moment de détente.

**AVRIL**  
Prenez de la hauteur.

**Le calendrier du Club BCJ**  
*N'attend que vous!*

**MAI**  
Trouvez le plaisir dans chaque foulée.

**JUIN**  
Roulez vers de nouvelles sensations.

**AOÛT**  
Vivez une aventure rafraîchissante.

**SEPT.**  
Assemblez chaque détail avec soin.

**OCT.**  
Émerveillez-vous devant chaque espèce.

**JUILLET**  
Explorez nos villes autrement.

**NOV.**  
Défiez vos limites sur la piste.

**DÉC.**  
Savourez la magie d'une nuitée insolite.

Retrouvez toutes nos offres, événements et concours sur [www.clubbcj.ch](http://www.clubbcj.ch)

en partenariat avec  
JURA TRIATHLON  
DREI-SIEDEN-LAND

**le CLUB BCJ**

**a AQUAVIRAT**  
espace santé & bien-être

Bains & SPA  
Massages  
Fitness  
Restaurant  
Soins médicaux

2746 Crémines  
032 499 90 90  
[info@aquavirat.ch](mailto:info@aquavirat.ch)  
[www.aquavirat.ch](http://www.aquavirat.ch)



## Une fondue pour les volatiles

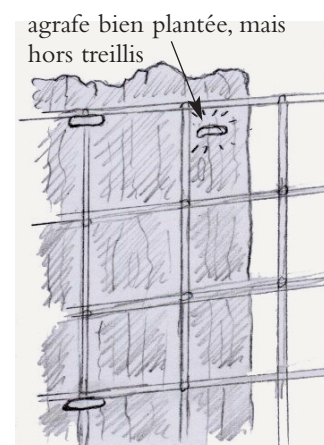
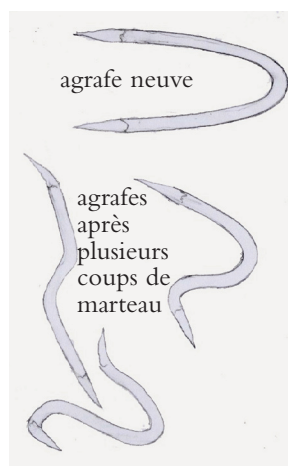
Il vous reste un peu de fondue au fond du caquelon et vous ne savez pas qu'en faire? Pas de problème. Lisez plutôt...

*Samedi 8 février 2025. Jour de travail aux étangs des Préaies. À midi, Gil accueille les travailleurs chaleureusement pour partager une excellente fondue. Mais les participants semblent manquer d'appétit et il reste un peu de fondue au fond du caquelon. Qu'à cela ne tienne : Gil la présente à ses fidèles poules qui, en deux temps, trois mouvements, ont tôt fait de nettoyer le récipient !*



## Agrafes réfractaires

Lors de la pose de la nouvelle barrière aux étangs, Damien travaillait en duo avec l'ancien contre-maître de chez Hänzi qui lui montrait la technique d'agrafage du treillis (voir p.6). Si l'on se base sur l'état des agrafes après les nombreux coups de marteau (cf. dessins), on suppose que l'apprenti cloueur ait eu passablement de difficultés à les enfoncer dans les piquets. Il faut ajouter, à sa décharge, que ces derniers ne sont pas les plus tendres qui existent sur le marché. Mais selon les dires du maître d'apprentissage, après de nombreuses tentatives, il semblerait que Damien ait enfin pu enfoncer une agrafe correctement... avant de constater que le treillis n'était pas pris dedans !



## Une journée de ski mémorable

Fin de l'hiver. Par une belle journée ensoleillée, Jean-Da et Gil décident d'aller skier avec leurs trois petits-enfants. Sur la route, tout ne se passe pas trop bien, l'état un peu malade du cadet nécessitant plusieurs arrêts. Mais, finalement, ils arrivent à bon port.

Après dîner, au pied des pistes, Jean-Da prend en charge l'aîné qui skie déjà très bien. Pour ne pas les retarder, Gil s'occupe alors des deux plus jeunes : veste, bonnet, gants, lunettes..., les voilà bientôt équipés. Après avoir ôté la neige qui colle aux skis, elle laisse le plus âgé monter seul au télési. Prête au départ, elle se place alors derrière lui, le cadet entre les jambes. Problème ! Quand l'archet arrive à sa hauteur, elle remarque soudain... qu'elle avait oublié de mettre ses skis !!! Je vous laisse imaginer le sourire masqué de l'employé du télési et des autres skieurs derrière elle ! Quant au plus âgé parti



devant, il est tombé avant l'arrivée. Heureusement qu'une gentille skieuse a pu le récupérer et le ramener à sa grand-maman tout heureuse de le retrouver. Finalement, on ne sait pas si elle a pu skier avec eux. En tous cas, Jean-Da et l'aîné ont bien profité de l'après-midi.



# Chers lecteurs, chères lectrices...



**WIDMER**  
CONSTRUCTION Sàrl  
MENUISERIE - CHARPENTE - COUVERTURE

**www.widmersarl.ch**

079 880 61 88      2743 ESCHERT

**dell'anna enzo**

2740 Moutier - 032 493 54 20

Aménagements extérieurs - Travaux spéciaux - Génie civil



**VAMAX**  
FINMA  
F01350494  
SUSSE ROMANDE SÀRL

**la Mobilière**

Bastian Wyssen  
Conseiller en assurances et prévoyance  
M 079 658 72 83



**kropf**  
ÉLECTRICITÉ

UNE ENTREPRISE DE groupe 

Christian Kropf SA  
Rue des Oeuches 45  
2740 Moutier  
**kropf-elec.ch**

Habillage de véhicules et cuisines  
Signalétique, affichage  
Tirage-photos grand format  
Autocollants, bâches, panneaux  
Objets publicitaires  
Textile, vêtements de travail  
Matériel d'exposition

**BADABOOM**  
MOUTIER-DELÉMONT / BADABOOM.CH

**2 SITES, UNE SEULE IMPRIMERIE**  
POUR RÉPONDRE À TOUTES VOS DEMANDES  
DE 1 À PLUSIEURS MILLIERS D'IMPRIMÉS



**ROOSSA**  
Ça roule.

Rue du Midi 27  
CH-2740 Moutier

Rue de l'Industrie 75  
CH-2746 Crémines

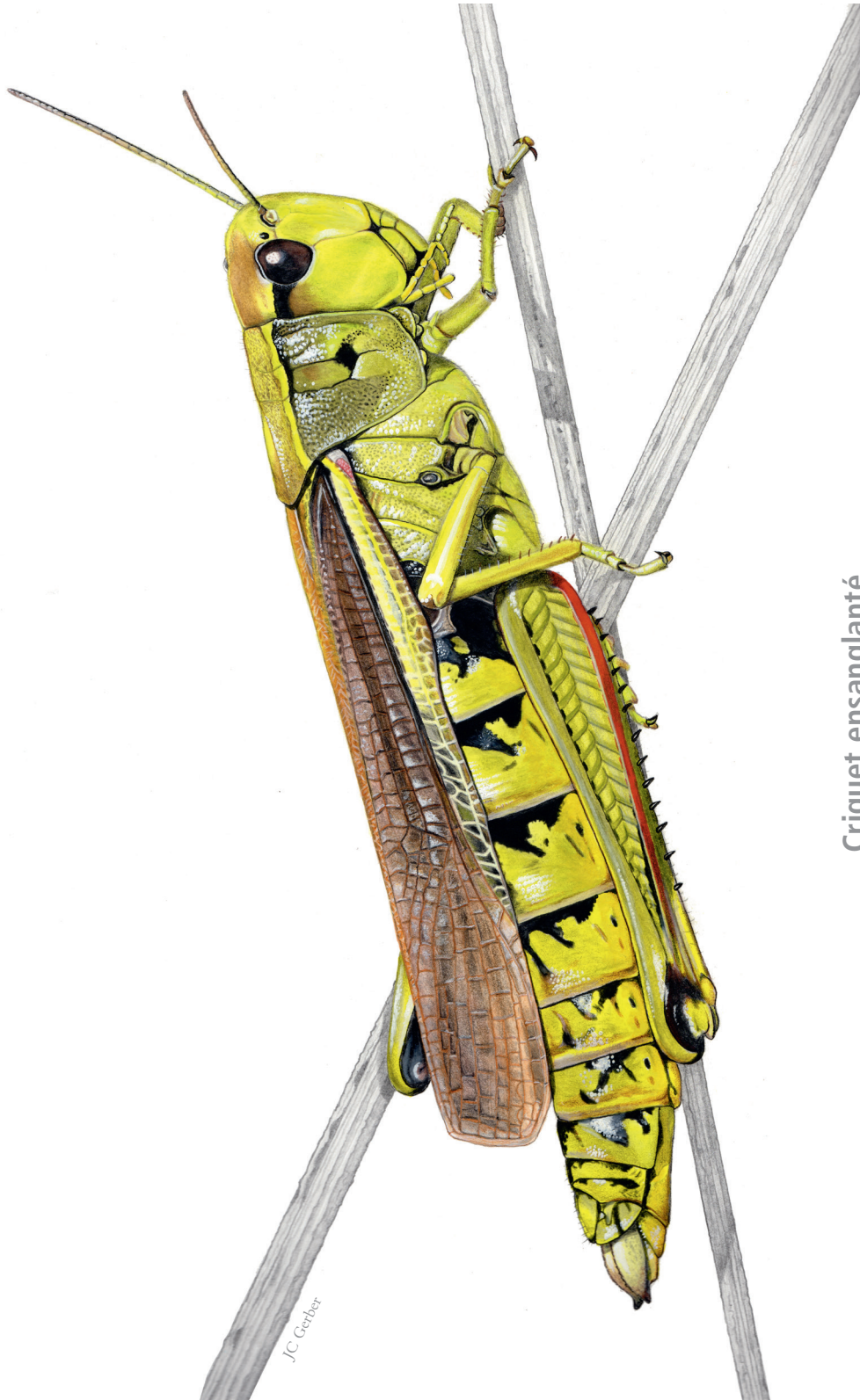
Tél. +41 32 499 99 65  
info@roossa.ch

 **imprimerie-online.ch**  
ET SI VOUS IMPRIMEZ EN SUISSE

Plus d'offres sur notre shop en ligne [www.imprimerie-online.ch](http://www.imprimerie-online.ch)

## ... soutenez nos annonceurs

Le Pic noir souhaite à tous ses  
membres et amis une  
excellente année 2026



**Criquet ensanglanté**  
Technique : crayon de couleur